



演艺科 -  
技术支持组

**葵青剧院**  
香港新界葵涌  
兴宁路12号  
电话  
852-2408 0128  
传真  
852-2944 8743

### 联络

**周绮华女士**  
高级经理(新界南)  
场地管理  
直线电话  
852-2408 0660

**王离梵先生**  
经理(葵青剧院)场地运作  
直线电话  
852-2408 2115  
电邮  
rlfwong@lcsd.gov.hk

**陈耀德先生**  
驻场技术监督(新界南)  
直线电话  
852-2406 2848  
电邮  
eytchan@lcsd.gov.hk

### 舞台装置

葵青剧院演艺厅不会  
预先安排舞台装置。  
因此，租用人需在租  
用期内自行装拆设  
备，并须预留足够时  
间挂上舞台布幕及装  
设舞台灯光。  
因应其他设施及技术  
要求需要，请向驻场  
技术监督查询。

# 葵青剧院 - 演艺厅

## 详细 技术设施资料

V. 2023.10.03

第1页, 共8页



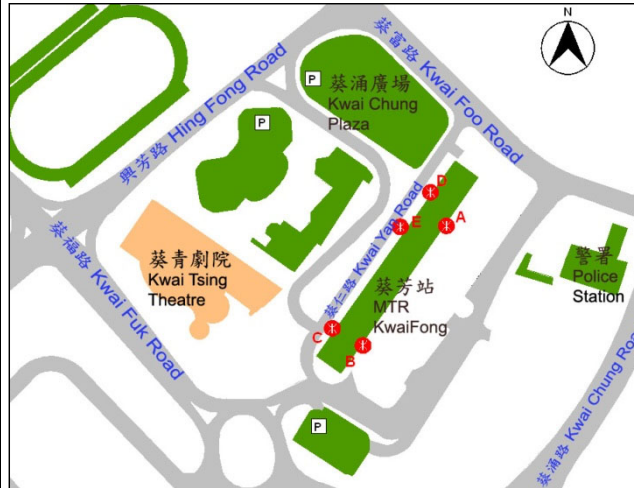
演艺厅是一个传统的镜框式舞台设计，其设备之完善可供话剧，舞蹈及歌舞剧表演，更可用作大型歌剧，中国戏曲及综艺表演等。另有反音板作音乐会表演用。

### 前往方法

**港铁(MTR):**  
荃湾线葵芳站C出口

**驾车路线 (由南往北方向):**  
3号干线 (北行) → 出口4B →  
兴芳路 → 葵福路 →  
兴宁路

**驾车路线 (由西北往南方向):**  
3号干线 (南行) → 出口10 →  
兴芳路 → 葵福路 →  
葵仁路 → 兴宁路



### 卸货区

货车净高 : 4.30米  
入景台高度: 0.90米  
闸口尺寸:  
7.90 x 4.50米 (阔 x 高)  
舞台侧闸阔高:  
4.00 x 9.50米 (阔 x 高)  
后舞台闸阔高:  
1.96 x 9.63米 (阔 x 高)

货车车长逾11米，请先与场地管理人员联络。

### 后台入口

剧院大堂票房侧

### 泊车

需要申请及获得批准



注：除专营巴士及获运输署署长发给许可证外，长度超逾11米的车辆均不得进入兴宁路。

[https://www.td.gov.hk/sc/traffic\\_notices/index\\_id\\_22410.html](https://www.td.gov.hk/sc/traffic_notices/index_id_22410.html)



## 观众席



**座位总数共有：899**

堂座： 625

楼座： 274

### 可拆除座位

乐队池 / 升降台 (座椅): 66

若需加设梯级到舞台，须于堂座B及C行每边拆除8张座椅以便装置有栏杆的梯级。

如需装设摄影器材作现场录像及 / 或架设控制枱，须于堂座R行中拆除3, 6 或 10个座位。

## 镜框

镜框尺寸

17.00 x 10.50米 (阔 x 高)

可用舞台阔度 (由舞台虎度门调校)

12.00 - 15.00米

可用舞台高度 (由舞台横幕调校)

7.50 - 9.00米

## 舞台阔度

台中至台右吊杆楼层

11.65米

台中至台左吊杆楼层

11.28米

台中至台右墙

32.80米

台中至台左墙

31.67米

## 舞台深度

镜框后部至后舞台防火闸的距离

18.10米

镜框后部至舞台边距离(于中线)

2.54米

台口至后舞台墙

33.30米

台口至后舞台防火闸

18.40米

## 舞台高度

舞台地板至3楼吊杆楼层高度

9.11米

舞台地板至棚顶高度

23.72米

吊杆最高可达高度

20.94米

观众席至舞台高度

0.95米

## 前舞台 / 乐队池

弧形前舞台 / 乐队池升降台总面积

60平方米

深度 (台中)

4.6米

舞台离观众席高度

2.55米

乐队池装置设有指挥平台及谱架、乐师椅、高椅及谱架灯。

安全负重量

5,000公斤/平方米

## 舞台地面

舞台表面是平面哑黑色硬木板

500公斤/平方米 安全负重量

台前有三道活板门，分布于台中、右、左

3.00 x 6.40米

两个升降台可调校高低，以配合旋转舞台及弹跳板的高度。

17.00 x 13.50米 (阔 x 深)

舞台左右两边均有由台前伸展至台口的电线槽

11.28米 (距离中线)

主舞台设活动路轨作黑色布幕用



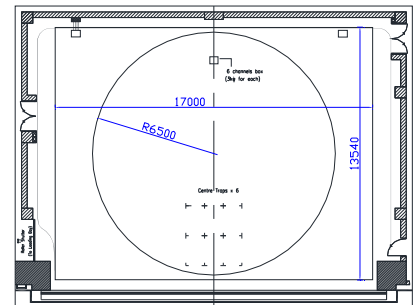
### 侧舞台

台左门框	14.15 x 9.00米 (阔 x 深)
台右门框	13.60 x 9.00米 (阔 x 深)
侧舞台左空间 (灯具存放于侧舞台上)	10.00 x 15.00米
侧舞台右空间 (而演奏反音板则存放于侧舞台右上方)	8.79 x 13.52米

消防处视侧舞台右的防火闸为安全屏障, 因此其周围不得摆放舞台布景、器材或设置活动舞台, 以免造成阻塞。

### 后舞台

门框	17.50 x 9.00米 (阔 x 高)
深度	14.50米
后舞台设活动路轨作黑色布幕用	
后舞台有一个活动舞台	17.00 x 13.54米 (阔 x 深)
	0.49米 (高)
活动舞台中央设有一个的旋转舞台	13.00米直径
旋转台之安全动载	10,000公斤
活动台之安全动载	15,000公斤
静止或动态之局部负载	500公斤



消防处视后舞台的防火闸为安全屏障, 因此其周围不得摆放舞台布景、器材或设置活动舞台, 以免造成阻塞。

### 存放布景

舞台侧及后舞台	50.00平方米 x 10米 (高)
---------	--------------------

### 通道

后舞台

### 悬挂

大幕 (Burgundy / 法国勃艮地红) - 可调较上落或开合 电力操作

舞台灯桥 (可调较由7.50米至9.00米高) 定速电力操作  
桥底灯杆安全负重量 200公斤

### 悬挂系统

SBS - COSTACOWin® V5: 计算机吊杆系统 63  
请先提交吊杆换景表, 以便加快计算机录序。如于彩排有更改, 必须预留时间更改录序。  
吊杆系统可同时升降 12条吊杆。

吊杆直径 48毫米

吊杆距离 - 请参阅吊杆表, 查看可用吊杆及位置。

吊杆长度: 吊杆 5 - 70 18.50米, 可伸长至20.00米  
(若没有侧吊杆阻碍)

吊杆 1 16.50米  
650公斤 安全载重量

插杆绳栓 (Pinrail)  
距离舞台高度

21米



台侧吊杆	6条 (左右两边各3条)
吊杆 101 及 106 号 - 各有 4组路轨式吊灯架	
吊杆长度	12.00米
安全载重量	650公斤
定点吊机	
定速电动摩打	5台
安全载重量	325公斤
后舞台吊杆	3条
吊杆长度	16.00米
安全载重量	500公斤

### 舞台设备

#### 幔幕

黑色幔幕	侧幕	12	平	4.50 x 11.00米	(基本布幕设置)
	沿幕	5	平	20.00 x 5.00米	(基本布幕设置)
	黑平幕	2	平	20.00 x 11.00米	(基本布幕设置)
	台侧遮挡布幕	14	平	2.50 x 10.60米	(基本侧布幕设置)

备用幔幕	侧幕	2	平	4.50 x 11.00 米
	沿幕	2	平	20.00 x 5.00 米

前后投影天幕	2	平	20.00 x 11.00米	(基本布幕设置)
黑纱幕	2		20.00 x 11.00米	
白纱幕	2		20.00 x 11.00米	

#### 演奏会布置 (反音板装置)

阔度	15.13米
深度	9.61米

#### 乐队级台

Wenger Trouper 金属架平台。

平台配备防跌胶条。

所有平台不可油漆及钉嵌。

2.4 x 1.2米 (阔 x 长)	203毫米 (高) x 4
	407毫米 (高) x 4
	610毫米 (高) x 4

#### 合唱级台

三层或四层背后加围栏

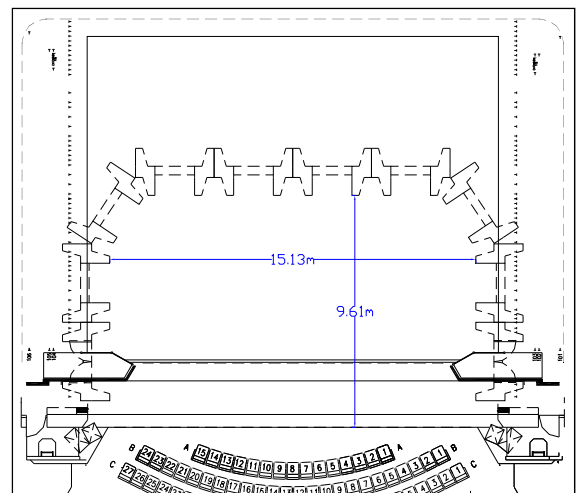
Wenger Tourmaster  
各7个, 可供120人用。

乐师椅 80

谱架 100

#### 舞蹈地胶

只供跳舞表演用



黑 / 灰色舞蹈地胶 (主舞台面积)  
(请预留租用时间内铺设)

#### 弹跳板

只供跳舞表演用

17.00 x 13.50米 (阔 x 深)  
(请预留租用时间内铺设)

地毯	红色	2	17.00 x 7.50米
	绿色	2	15.00 x 7.50米
	只供粤剧及戏曲表演用		



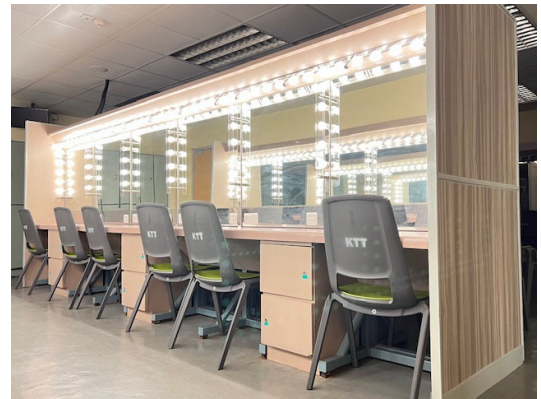
乐器	演奏级钢琴	2	Steinway & Sons Model D (额外收费)
	小型三角琴	1	Yamaha C1
	直身琴	1	Yamaha U1
	定音鼓	1套 (4个)	Yamaha (23", 26", 29", 32")

### 升降台

电动升降台	2	需要预先待向舞台管理部借用及批准, 方可使用。
Genie 30S DC		
伸缩支撑架及舞台铁磅	可要求借用	

### 化妆间

地下 租用人办事处  
(设有本地用电话及宽频上网)  
**1至3号化妆间:** 供1人用  
**4至5号化妆间:** 供20人用  
**6至7号化妆间:** 供5人用



地库 **8至9号化妆间:** 供30人用  
**10至11号化妆间:** 供1人用

所有化妆间均设置洗手间及淋浴设备。  
化妆间可按租用人需求, 设置于侧舞台左、右位置。

7号化妆间内设有2部洗衣机、2部干衣机; 另有蒸汽蒸熨斗、熨斗、熨板可向舞台管理部借用。

### 灯光

**调光器** 共有372个调光器; ETC Sensor3调光器系统, 当中包括有: 328个千瓦及44个5千瓦。

**灯光控制台** ETC - Gio 型计算机记忆灯光控制面板, 附有后备操作设施, 最多可控4,096个输出。设于演艺厅楼座后排灯光控制室内。

**观众席灯** 观众席灯的光暗可在灯光控制室内调控。

**灯光回路** 遍布于舞台及灯桥各处, 共328个最高负载为3仟瓦及44个最高负载为5仟瓦的灯光回路, 最终接驳至英式15安培或32安培单相三脚插座上。(其中6个3仟瓦插座设置于旋转舞台上)。

**额外供电** 提供三相380伏特 (单相220伏特) 交流电源, 最高负载为400安培。墙上装置有一个400安培最高负荷的接线箱作临时接线用, 电源放置于上台左面的后墙上。

租用人如要利用后台侧的额外电源, 以供电给带来的电力设备时, 需由本地注册电业工程人员, 进行所需要的电力工程。

带来的电力装置, 应设有足够有效的电路保护器。

舞台墙身设有多个英式13安培三脚墙边插座可供使用。

### 前台位置

灯桥一: 距离舞台约12.00米投射长度及81度角。  
灯桥二: 距离舞台约14.00米投射长度及60度角。  
楼座前排横杆: 距离舞台约12.00米投射长度及30度角。  
楼座后排横杆: 距离舞台约20.00米投射长度及37度角。



成像灯	750瓦	ETC	Source 4 25/50°	40	
	750瓦	ETC	Source 4 15/30°	110	
	305瓦	ETC	Source 4 LED Series 3 Lustr 15/30°	12	
螺纹灯	5千瓦	Strand	Pollux F	3	
	2千瓦	Strand	Alto F	76	
	1千瓦	Robert Juliet	310H	24	
LED摇头灯	750瓦	Robe	T1 Profile	16	
	820瓦	Vari-Lite	VL2600 WASH	16	
<b>LED摇头灯需时进行装置, 租用6节或以上的租用人, 并带上灯光编程员, 可选用LED摇头灯。</b>					
Par灯	1千瓦	Strand	Par 64	70	CP60, CP61及 CP62灯胆可提供 各60只
光束灯	500瓦	Strand	Beamlite 500	3	(共享2.4kW 调光器 x 4)
	1千瓦	Strand	Beamlite 1000	3	
LED天幕灯	200瓦	Altman	Spectra RGBA	8	
LED地排灯	200瓦	Altman	Spectra RGBA	8	
追光灯	2.5千瓦	Robert Juliet	Cyrano 1015	2	
效果投射灯	2.5千瓦	Strand	Toccata EP VSGX 90	2	
效果盘			晴云	2	
			暴风雨	2	
			雨	2	
			雪	2	
			火	2	
烟雾机		Look Solutions	Viper NT (可经DMX控制)	2	
		Look Solutions	Unique 2.1 (可经DMX控制)	2	
闪灯		Martin	Atomic 3000 LED (可经DMX控制)	2	
紫外光灯		Wildfire	WF-402	3	
其他	流动灯架			10 + 2	(没有预设灯具)
	灯架灯具组合:	5 (顶)	ETC Source 4 15/30°	1900毫米*	
		4	ETC Source 4 15/30°	1470毫米*	
		3	ETC Source 4 15/30°	1050毫米*	
		2	ETC Source 4 15/30°	610毫米*	
		1 (底)	ETC Source 4 15/30°	220毫米*	
* = 灯具镜片中央离地高度					
	台侧吊灯架		悬挂于台侧吊杆101及106号 (每组平均安全载重量为65公斤)	8组	
	LED谱架灯			80	



虹膜式可变光闸及 金属图像投射片保持器 适用灯种	可变光闸 数量	投射片 保持器 数量	投射片保持器 类型	投射片 直径	影像 直径
ETC Source 4成像灯	20	30/19	A/B 型	100/86毫米	68-75/65毫米

请提交灯光设计图, 以确认所需灯光设备。

灯具数量会因应维修略有变动, 请向驻场技术监督查询。

若灯光装置时段少于两小时, 场地只能提供标准舞台灯光供租客使用。

若自携「灯光及电力设备」到康文署演艺场地使用, 必须参考机电工程署「电力(线路)规例工作守则(2020年版)」之要求, 如关于电力安全任何问题, 请联络本部门。详情请参考以下网址:

[https://www.emsd.gov.hk/sc/electricity\\_safety/index.html](https://www.emsd.gov.hk/sc/electricity_safety/index.html)

## 音响

音响系统	L-Acoustics KARAI 沉浸式场景系统 (5线数组扬声器)	40
	L-Acoustics X8 同轴扬声器 (左右台侧扬声器系统)	4
	L-Acoustics KS21 超低音扬声器	6
	L-Acoustics 5XT (舞台台口扬声器系统)	6
	L-Acoustics X8 同轴扬声器 (堂座环绕声扬声器系统)	9
	L-Acoustics X8 同轴扬声器 (楼座环绕声扬声器系统)	7
	L-Acoustics L-ISA 多声道音频处理器	1 set
主调音控制台	DiGiCo SD7 Quantum	
	单声道输入	32
	双声道输入	12
	辅助输出	16
	组合输出	16
	矩阵输出	16
副调音控制台	DiGiCo SD10 数码混音控制台	
	单声道输入	48
	单声道输出	24
话筒输入	舞台话筒接连线 (台左及台右每边)	32
	乐队池	32
	观众席后排中央	32
讯号处理设备	Lexicon 300L 数码效果处理器	1
	Lexicon PCM92 数码音讯效果处理器	1
	T.C.Electronic M-3000数码多重音讯效果处理器	1
	T.C. Electronic Finalizer 96K	1
话筒	AKG C414B	4
	Crown PCC160	5
	DPA d:vote 4099	8
	Neumann KM183mt	2
	Neumann KM184	8
	Neumann KM185	4
	Neumann KMS105	4
	Neumann TLM-103mt	2
	Shure Beta 52	1
	Shure Beta 56	1
	Shure Beta 57A	4



	Shure Beta 58A	4
	Shure Beta 91	1
	Shure Beta 98	2
	Shure SM57	4
	Shure SM58	4
	Shure SM58S	2
无线话筒	Sennheiser EM3732 UHF 无线话筒系统	10套
	手提式: Sennheiser SKM5200-II 或	10
	领夹式: Sennheiser SK5212-II	10
	<i>(同时最多可用10支, 但最少有租用 2 节时间) (额外收费)</i>	
舞台监听器	Altec DTS-99 扬声器 (已固定于两边侧舞台)	2
	L-Acoustics X12	6
	L-Acoustics X8	6
	L-Acoustics 112P	4
激光光驱 (CD)	Denon DN-C635 回放机	2
	Tascam SS-CDR250N 回放机	2
多媒体投影机	Panasonic PT-DZ21K (20,000流明)	1
	Panasonic PT-RQ35K (32,000流明)	2
镜头配置	ET-D75 LE10	2
	ET-D75 LE20	1
	ET-D3LEU100	2
录像直播系统		
摄影机	Panasonic AW-UE150K	4
控制台	Panasonic AW-RP150	2
视频切换器	BMD ATEM 4 M/E Broadcast Studio 4K	1
	BMD ATEM 1 M/E Advanced Panel	1
视频录像机	BMD HyperDeck Studio 4K Pro	8
	BMD Duplicator 4K	2
字幕显示系统	可选择颜色红、黄及绿色 LED 显示。两块字幕板会横置于前舞台的左、右两边。	
横置字幕板 (二块)	- <u>中英文同步显示</u> 2000 x 750 毫米(阔 x 高) 系统会以每 4 行一页显示。	
<i>字幕必须以微软中文文本文件 (Microsoft® Chinese word <u>text file</u>) 形式输入及储存。 <u>计算机字幕控制面板置于堂座放映室内。</u></i>		
<b>通讯系统</b>		
舞台监督控制台设于台左		
双频道对讲系统		
提示灯系统		
传呼及表演转播		
闭路电视系统		
制作桌 (堂座中)		
音响设备数量会因应维修略有变动, 请向驻场技术监督查询。 租用人须在租用时段内装拆设备。		