



演艺科 - 技术支持组

高山剧场

香港九龙红磡
高山道77号

电话

852- 2740 9222

传真

852- 2781 4783

联络

陈琦女士

高级经理(九龙西)
直线电话
852- 2740 9219

朱秀慧女士

经理(高山剧场)
租务及场地管理
直线电话
852- 2334 6378

刘雅欣女士

驻场技术监督(九龙)
直线电话
852- 2330 4761
852- 2329 7135
传真
852- 2365 0503

舞台装置

高山剧场不会预先安排舞台装置，因此，租用人需在租用期内自行装拆设备，并须预留足够时间挂上舞台布幕、装设舞台灯光及音响装置。因应其他设施及技术需要，请向技术监督查询。

高山剧场新翼 - 演艺厅

详细技术设施资料

V. 2024.04.10

第1页，共8页



高山剧场新翼演艺厅是一个传统的画框式舞台设计，可提供作粤剧、粤曲演出，亦可作为舞蹈、话剧、音乐会及讲座的表演场地。

前往方法

香港铁路 (MTR):

观塘线，何文田站，出口A2

屯马线，土瓜湾站，出口C

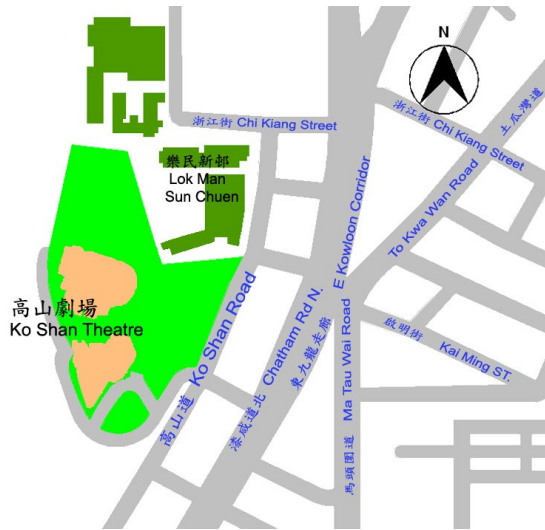
荃湾线，旺角站，出口B2 →
专线小型巴士 27M 号

公路 (由南往北方向):

红磡海底隧道 → 康庄道 →
漆咸道北 → 北拱街 (右转)
→ 高山道

公路 (由北往南方向):

界限街 → 窝打老道 →
公主道 → 佛光街 →
信用街 → 高山道



出入景

货车净高: 4.70米
卸货台高: 0.87米

卸货区铁门位于台右:
3.8 x 3米 (阔x高)

储存空间:
后台位置非常有限
台右: 12.1 x 6.0米 (阔x深)

通往其他楼层货运升降机尺寸:
1.7 x 2.0 x 2.5米 (阔x深x高)
门: 1.68 x 2.38米 (阔x高)

泊车

需要申请及被批准



货车:

货车总长度必须少于11米 (包括货车头)
建议使用16吨尾板货车
如使用20呎货柜，需自备卸货用的铁斜台



观众席



座位总数共有: **596**

堂座: 495

楼座: 101

镜框

镜框尺寸

13.00 x 7.50米 (阔 x 高)

镜框背墙有可利用檐幕及侧景幕调较画框尺寸

9.00 x 5.00米 (阔 x 高) 最小

13.00 x 7.50米 (阔 x 高) 最大

舞台阔度

台中至台右距离

12.00 米

台中至台左距离

13.70 米

舞台深度

由台中量度舞台画框背至天幕

11.28 米

由台中量度舞台画框背至台口

1.60 米

由台中量度舞台画框背至乐队池外边

4.70 米

台口弧形半径

11.65 米

台口弧形长度

13.70 米

舞台高度

舞台地舞台地面至工字铁架

20.00 米

舞台地面至吊杆之最高高度 (由最高至距离舞台地面1米)

手动吊杆

19.20 米

电动布幕吊杆HC、24及26

16.96 米

电动灯杆2、5、15、29及41

17.69 米

电动灯杆50

7.20 米

电动侧灯杆SL1及SR1

14.78 米

电动侧吊杆SL2及SR2

17.69 米

电动前台吊杆FM 1、2及3

9.59 米

舞台地面高于观众席

1.00 米

前舞台/音乐池

由升降台组成, 适合15人使用

音乐池装置设有乐师椅、高凳、谱架及谱架灯

音乐池面面积约

30.00 平方米

音乐池深度

3.00 米 (台中)

1.10 米 (台侧)

音乐池安全载重量

静止安全载重量

500 公斤/平方米

升降安全载重量

250 公斤/平方米



舞台地面

黑色木板舞台	
没有设置活板门升降台	
台口有灯光插头活板槽	
安全载重量	750 公斤/平方米

侧舞台

台右	2.50 x 12.65 米 (阔 x 深)
台左	4.20 x 12.65 米 (阔 x 深)

后舞台

没有

布景位置

台右	12.10 x 6.00 米 (阔 x 深)
----	------------------------

通道

通道围绕后台

悬挂

红色电动大幕	电动上落及开合
上落时间	最快10秒
开合时间	最快15秒

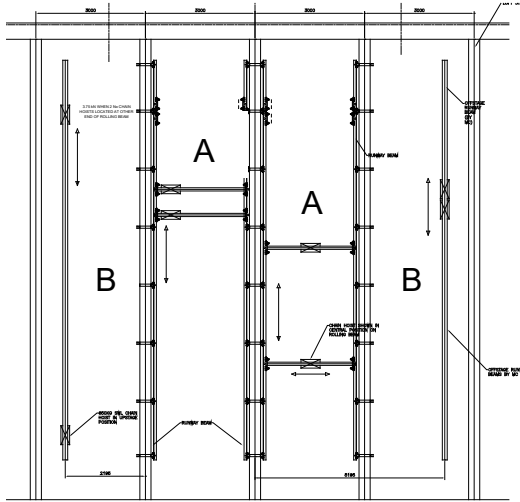
悬挂系统

吊杆直径	48.30 毫米
单式手动吊杆	41 条
吊杆1至50长度(2、5、15、24、29、36、41、47及50除外)	15.00 米 (可延长左右各1米)
安全负重量	600 公斤
电动吊杆	5 条
吊杆2、5、15、29及41长度 (灯光)	15.00 米 (可延长左右各1米)
安全负重量	650 公斤
吊杆50长度 (灯光)	15.00 米
安全负重量	450 公斤
吊杆24及36长度 (布幕)	16.00 米
安全负重量	400 公斤
台侧电动吊杆	4 条
吊杆SL 1、SL 2、SR 1及SR 2长度	9.50 米
安全负重量	650 公斤
台前摩打吊杆	3 条
吊杆FM 1、FM 2及FM 3长度	15.00 米
安全负重量	650 公斤
双路轨 铁链吊机 (A)	4
垂直可及距离	最低离地1米
台左台右可及任何一点	从台中向台左/右0.5米至2.49米
台前台后可及棚顶槽空隙里任何一点	总长约9.45 米 (由台前至台后)
(棚顶槽空隙阔5厘米, 每条相隔10厘米)	
每个铁链吊机安全载重量	650 公斤



台左路轨 铁链吊机 (B)	2
垂直可及距离	最低离地1 米
路轨位置 (从台中向台左)	5.20 米
台前台后可及棚顶槽空隙里任何一点 (棚顶槽空隙阔5厘米, 每条相隔10厘米)	总长约8.85 米 (由台前至台后)
每个铁链吊机安全载重量	650 公斤

台右路轨 铁链吊机 (B)	2
垂直可及距离	最低离地1 米
台前台后可及棚顶槽空隙里任何一点 (棚顶槽空隙阔5厘米, 每条相隔10厘米)	总长约8.85 米 (由台前至台后)
每个铁链吊机安全载重量	650 公斤



棚顶最高载重负荷	250 公斤/平方米
----------	------------

棚顶吊杆装置处 最高载重负荷	
台左	250 公斤/平方米

各层吊杆走廊 最高载重负荷 (2、3及4楼)	
台左	450 公斤/平方米
台右	450 公斤/平方米
台走廊	250 公斤/平方米

舞台设备

幔幕

黑色幔幕	侧幕	12	全平	4.00 x 8.60 米	(阔 x 高)
	横幕	6	全平	16.70 x 4.00 米	
		1	全平	14.80 x 1.50 米	
	直切半幕	4	全平	9.60 x 8.60 米	
	侧幔幕	8	全平	3.00 x 8.45 米	
		16	全平	3.00 x 9.67 米	
白色投影幕		1	全平	17.00 x 9.00 米	

乐队平台

Wenger Trouper 金属架平台

防跌胶条及栏杆

所有平台不可油漆及钉嵌

2.40 x 1.20 米 (阔 x 长)	203 毫米 (高) x 4
	407 毫米 (高) x 4
	610 毫米 (高) x 4



合唱队台阶 (3/4级)
Wenger Tourmaster

7

乐师椅 (黑色)

40

谱架 (黑色)

50

指挥台

1

指挥谱架

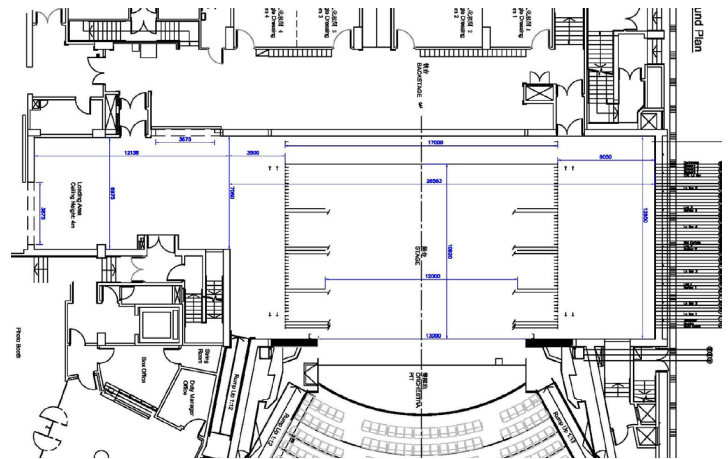
1

木讲台

1

红色仪式椅

18



跳舞地胶板

只供舞蹈表演用
(请预租用时铺设)

黑色

7

15.00 x 2.00 米 (主舞台)

地毯

只供粤剧表演用

淡绿色

2

13.00 x 4.00 米

乐器

直身钢琴

Yamaha 1U

1

18吋中国民族定音鼓

1

23吋、26吋、29吋、32吋定音鼓

ADAMS

1

(需额外收费)

电动升降梯

电动升降台

Genie AWP25S

1

Genie AWP36S

1

(需由合格人士使用, 并预先向场地管理部借用及获批准, 方可使用)

舞台铁磅

12.5 公斤

45

化妆间

地库

乐队休息室: 供6人使用

地下

化妆间1-4号: 供1人使用

化妆间5-7号: 供2人使用

一楼

化妆间8号: 供6人使用

化妆间9号: 供4人使用

化妆间10号: 供6人使用

化妆间11号: 供10人使用

化妆间12号: 供8人使用

所有设置在地下之化妆间均有独立洗手间及淋浴设备。
而一楼之化妆间则有共享洗手间及淋浴设备。



洗衣间

设于一楼, 设有洗衣机及干衣机

烫斗、烫板(一套)及蒸气烫斗(一个)可向舞台管理部借用



灯光

调光器

共有236个ETC HD15 3仟瓦特调光回路及24个ETC HK15AF 3仟瓦特调光回路
调光室设于二楼台右

灯光控制盘

ETC Gio 2048个输出, 附有全功能后备操作设施; 装置于楼座观众席后排灯光控制室内

观众席灯

可在灯光控制室调控, 或灯光控制盘上执行

灯光回路

共260个最高负载为3仟瓦特的灯光回路, 以英式15安培三脚插座, 遍布于舞台及灯桥各处

DMX回路 额外供电

单独DMX插座 ETC N31G-F (5针XLR母插座) 遍布于舞台及灯桥各处
台后右墙上装置有一个六位三相模壳断路器配电箱, 供一个100安培、三个63安培及二个32安培五针工业用墙边插座作临时接线用
卸货区设有一个63安培三相四线刀掣, 供一个63安培五针工业用墙边插座作临时接线用

**租用人如要利用后台侧的额外电源, 以供电给带来的电力设备时, 需由本地注册电业工程人员, 进行所需要的电力工程。而带来的电力装置, 应设有足够有效的电路保护器
舞台墙身设有多个英式13安培三脚墙边插座可供使用**

前台位置

前台灯光吊杆FM 2: 在前舞台正上方
前台一号灯桥: 距离舞台约16.1米投射长度及43度角
前台二号灯桥: 距离舞台约20.3米投射长度及33度角
前台三号灯桥: 距离舞台约23.7米投射长度及28度角

成像灯

2kW	Robert Juliat	710SX2 10-25	10
750W	ETC	Source 4 Zoom 15-30	130
750W	ETC	Source 4 Zoom 25-50	52

LED成像灯

185W	ETC	ColorSource Spot 15-30	10
185W	ETC	ColorSource Spot 25-50	14

螺纹灯

1.2kW	Selecon	Rama 150F 7-50	20
-------	---------	----------------	----

LED螺纹灯

185W	ETC	ColorSource Spot Fresnel	28
------	-----	--------------------------	----

PC

1.2kW	Selecon	Rama 150PC 5-60	30
-------	---------	-----------------	----

Par灯

1kW	Kupo	PAR 64 CP60	24
1kW	Kupo	PAR 64 CP61	20
1kW	Kupo	PAR 64 CP62	16

LED天幕灯

334W	Chauvet	Ovation Cyc 3 FC	6
------	---------	------------------	---

LED地排灯

334W	Chauvet	Ovation Cyc 3 FC	6
------	---------	------------------	---

LED摇头灯

1kW	Robe	DL7S	6	固定安装于楼座前吊杆
-----	------	------	---	------------

LED脚灯

48Vdc	Chroma Q	Color Block 2 plus	10
-------	----------	--------------------	----

LED追光灯

440W	USHIO	SAI 500	2
------	-------	---------	---

烟雾机

	Look Solutions	Viper NT	2
--	----------------	----------	---

LED闪灯

360W	Philips	Showline Nitro 510	3
------	---------	--------------------	---

LED紫外光灯

360W	Altman	Spectra UV 30	4
------	--------	---------------	---



金属图像投射片保持器 (Gobo Holder)	投射片保持器 (Holder)	投射片保持器 (Holder)	投射片 (Gobo)	影像
适用灯种	数量	类型	直径	直径
ETC Source 4成像灯	20 / 35	A / B	100 / 86毫米	68-75 / 65毫米
其他	台侧座地灯光架	860 x 600 x 1850 (D x W x H)	8	
	灯座灯具组合: 4 (顶)	1kW ETC Source 4 15/30	1608mm*	
	3	1kW ETC Source 4 15/30	1168mm*	
	2	1kW ETC Source 4 15/30	728mm*	
	1 (底)	1kW ETC Source 4 15/30	288mm*	
	* = 灯具镜片中央离地高度			
	LED谱架灯		50	

各种灯具设备在提交灯光设计图后方可予提供

灯具数量会因应维修略有变动, 请向技术监督查询

若租用人于其租用时间内只能提供予灯光装置时间为两小时或少于两小时, 场地管理只能提供普通舞台白光供租客使用

若自携「灯光及电力设备」到剧院使用, 必须参考机电工程署之电力规例 - 工作守则(2009年版)之要求, 如关于电力安全任何问题, 请联络本部门。详情请参考以下网址:

http://www.emsd.gov.hk/emsd/chi/welcome/em_safety.shtml

音响

音响系统	主扬声器	
镜框上中央	L-Acoustics A15i WIDE	3
镜框前左右两侧	L-Acoustics KIVA II	8 (每边)
重低音	L-Acoustics SB15m	4 (每边)
	辅助扬声器	
舞台前端	L-Acoustics 5XT	6
乐池前端	L-Acoustics 5XT	4
楼座下层延时补声	L-Acoustics 5XT	4
两侧补声	L-Acoustics X8	4
堂座及楼座补声	L-Acoustics X12	5
观众席效果	L-Acoustics X8	12

主调音控制台 DiGiCo Quantum 338, 36讯道输入现场扩音数码混音器 (辅助输出10个, 编组输出14个, 数组输出12个, 位于堂座后排的音响控制室。

话筒输入	
台前左	6话筒输入 + 1多芯电缆(12通道)
台前右	6话筒输入 + 1多芯电缆(12通道)
台后左	4话筒输入
台后右	4话筒输入
音乐池墙上	4话筒输入 + 2多芯电缆(12通道)
音乐池升降台上	4话筒输入
观众席中央	1话筒输入
观众席后部	4多芯电缆(12通道)
卸货区	4话筒输入

辅助设备 (已固定调较) Lexicon MX400XL 效果处理器 1

话筒 AKG 414 3



	AKG CK91 + SE300B	2
	AKG CK92 + SE300B	2
	AKG C747V11	2
	Crown PCC-160	4
	Shure Beta 57A	12
	Shure Beta 58A	12
	DPA 2011C	2
	DPA 4011	2
	DPA 4099	2
	Countryman I2HS10XLR	1
无线话筒	Shure ADX1Lemo3-G54 (夹咪)	8
	Shure ADX2/K9B-G54 (手提咪)	8
	(需额外收费)	
	同时最多可用 8 支, 但最少有租用 2 节时间	
舞台监听器	L-Acoustics X12	12
激光光驱	Tascam SS-CDR250N	2
数字视频影碟机	Oppo BDP-103	2
数字视频录像机	LG RH589H	2
投影设备		
多媒体投影机	Panasonic PT-RQ35K (3-Chip DLP, 32000 流明) (广角镜 ET-D75LE20, 长焦镜 ET-D75LE30) (需额外收费)	1
字幕系统		
LED字幕顯示系統	固定安装在台口镜框两侧(额外收费) 设定为白色LED显示	2
	可显示中文、英文、或中, 英文同步显示	
	字幕板尺寸: 每块 200厘米 x 100厘米(阔 x 高) 系统会以每四行一页字幕显示。每一行最多13个中文字, 或约19个英文字母, 标点符号亦需计算在内	
	字幕必须以微软WORD文件格式(*.docx)或 文本文件格式(*.txt) 输入及储存。 字幕板显示出来每行的文字、空间与标点符号之编排会与存盘所见一样。	
	计算机置于观众席后方的音响控制室内, 用以控制两块字幕板。 所有字幕板的显示均为一致。	
	需要时, 于租用时间内设置, 而租用时间必须为两节或以上, 并须预留一小时作装置字幕系统。	
通讯系统		
舞台监督控制台	台右	
对讲系统	双声道对讲系统连对讲器及单声道无线对讲系统供舞台、灯光、音响使用	
提示灯系统	提示灯控制台设于舞台监督控制台	
前台/后台传呼及表演监听系统	传呼话筒设于舞台监督控制台	



舞台闭路电视

- 高清舞台彩色镜头
- 标清红外线舞台镜头
- 标清音乐池指挥彩色镜头
- 9吋高清闭路电视于舞台监督控制面板
- 32吋闭路电视于台左、右
- 23吋闭路电视于化妆间、乐队休息室
- 55吋高清闭路电视于地下、一楼及二楼大堂观众席入口及贵宾室

制作桌 如需要可设于堂座中

观众席紧急广播系统

不间断供电广播系统：手提有线话筒1个

高山剧场不会预先安排舞台装置，因此租用人须在订租时段内装拆设备，并须预留足够时间挂上所需舞台布幕、装设舞台灯光及音响装置